

# DIAGNÒSTIC DEL BARRI DEL CLOT I EL CAMP DE L'ARPA

Anàlisi del context i diagnòstic des de la perspectiva de gènere i feminista del barri del Clot i el Camp de l'Arpa per a l'elaboració d'una xarxa de cures comunitària



Informe elaborat per Col·lectiu Punt 6, SCCL

Setembre 2023

# 1. Context dels barris de Clot i Camp de l'Arpa

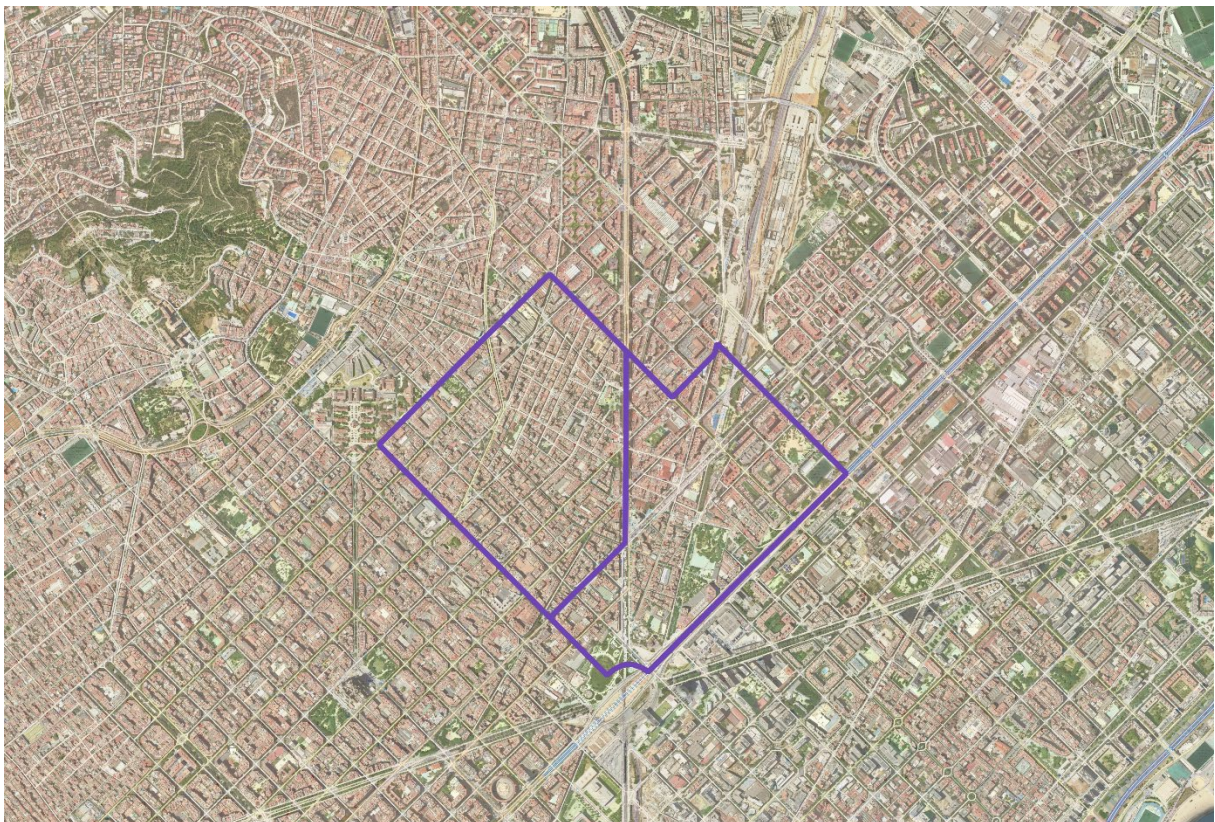
## Característiques del territori

Els barris de Camp de l'Arpa i el Clot es troben al districte de Sant Martí de Barcelona i col·linden amb els barris de Guinardó (Horta), Sagrada Família i el Fort Pienc (Eixample), Navas (Sant Andreu), El Parc i la Llacuna del Poblenou i Provençals del Poblenou (Sant Martí).

En aquest projecte s'unifiquen els territoris que formen les unitats administratives del Clot i Camp de l'Arpa del Clot, ja que la percepció existent és que ambdós són una unitat i que per tant, en la quotidianitat el Clot i Camp de l'Arpa funcionen com a un sol barri.

La superfície d'ambdós barris és de 143,8 hectàrees, el que representa el 13,8% de la superfície del districte i un 1,4% de la de la ciutat. La superfície residencial és de 66,3 hectàrees, fet que significa que la superfície residencial és del 46% del barri. Tenen una densitat neta de 979 habitants/ha residencials, per sobre de la densitat neta de Barcelona, que és de 596,0.

Figura 1: Àmbit del Clot i Camp de l'Arpa i el seus límits territorials



Elaboració pròpia



Taula 1: Característiques territorials. El Clot i Camp de l'Arpa

Característiques Territorials del Clot i Camp de l'Arpa del Clot	
Superfície (ha)	143,8
Superfície residencial (ha)	66,3
Densitat neta (hab/ha)	979

Elaboració Pròpia. Font: Departament d'Estadística i Difusió de Dades Ajuntament de Barcelona 2021

L'origen del Clot i Camp de l'Arpa del Clot es troba ja en l'època medieval. Va ser al segle XIX, productor de comestibles i mel per a la ciutat de Barcelona, amb horts i molins entorn el Rec Comtal. Es va començar a urbanitzar després de l'any 1845, resistint-se al Pla Cerdà, que en principi abraçava aquest territori. Els interessos de propietaris i la oposició dels membres del Consistori van fer que la major part de les apertures dels nous carrers s'interrompessin al arribar al barri. Per això, els carrers de Còrsega, el Rosselló i Provença moren a l'altura del traçat del carrer Rogent i es conserva un entramat de carrers amb una estructura molt diferent de la quadriculada de l'Eixample.

Durant el segle XIX es van assentar fàbriques en aquests barris, com farineres, adoberies, indústries tèxtils i de productes químics, entre d'altres, perdent el seu aspecte rural a final se segle. Es va convertir en un centre industrial i obrer, amb una considerable immigració de tota Catalunya i Aragó.

La via de tren i l'estació del Clot van ser elements estructurals fonamentals dels barri durant el segle XIX. En aquest època el teixit associatiu del barri va ser molt ric amb nombroses entitats que encara segueixen actives, com el Foment Martinenc, l'Orfeó Martinenc i la Formiga Martinenca. També va concentrar una extensa xarxa de cooperatives, entre elles la cooperativa de consum més antiga de Barcelona, la Antiga de Camp de l'Arpa, fundada el 1866.<sup>1</sup>

La **trama urbana** dels barris no és homogènia, i correspon a diferents tipus de creixement urbà, desenvolupats al llarg del temps. Per una banda, hi ha una part de teixit territorial d'eixample, amb un esquema d'organització territorial que ha seguit la seqüència de parcel·lació, urbanització i edificació. Una altra part també correspon a una trama d'eixample, en aquest cas un eixample menor, que respon a un esquema de traçat de carrer i parcel·lació. Per últim, el tercer tipus de trama s'identifica amb un creixement suburbà, que sorgeix a part

---

<sup>1</sup> <https://ajuntament.barcelona.cat/santmarti/es/el-distrito-y-sus-barrios/el-camp-de-larpa-del-clot/historia-del-camp-de-larpa-del-clot>  
[https://ca.wikipedia.org/wiki/El\\_Camp\\_de\\_l%27Arpa\\_del\\_Clota](https://ca.wikipedia.org/wiki/El_Camp_de_l%27Arpa_del_Clota)

del carrer i que en les parcel·les es busca aprofitar el front del carrer, i es caracteritza per parcel·les estretes i profundes.

De la **superfície cadastral destinada a activitats**<sup>2</sup>, el major percentatge en ambdós barris està dedicada a ús comercial (37,3 al Clot i 38% a Camp de l'Arpa), seguit de l'ús industrial o magatzems (28,5% al Clot i 27,4 a Camp de l'Arpa).

Al barri de Clot aquests usos estan seguits per ensenyament 11,6%, Oficines 9,1%, esportiu 5,1%, turisme i hosteleria 3% i altres. Al barri de Camp de l'Arpa del Clot, a aquests usos els segueixen oficines 10,1%, Turisme i Hosteleria 9,1, Sanitat 4% i altres.

## Demografia, població, llars i dades socioeconòmiques

La població d'ambdós barris ascendeix a 64.483 persones, de les quals el 52,84% són dones front a un 47,16% d'homes. La taxa de natalitat del barri és de 7,0‰ i 5,8‰ pel Clot i Camp de l'Arpa respectivament i la de mortalitat de 9,5‰ i 8,4‰, per tant, moren més persones de les que neixen en el barri. L'esperança de vida al districte és de 85,2 anys, essent de 88,2 anys per a les dones i de 82,0 per als homes.

La **taxa de dependència** global de la població del barri, és a dir la relació entre la població menor de 15 i major de 64 i el grup de població entre 15 i 64 és de 49,9, xifra molt similar a la dependència global de la ciutat que és de 49,7.<sup>3</sup> A més, en taula 2 s'observa una major dependència de les dones, marcada per les edats majors de 65 anys.

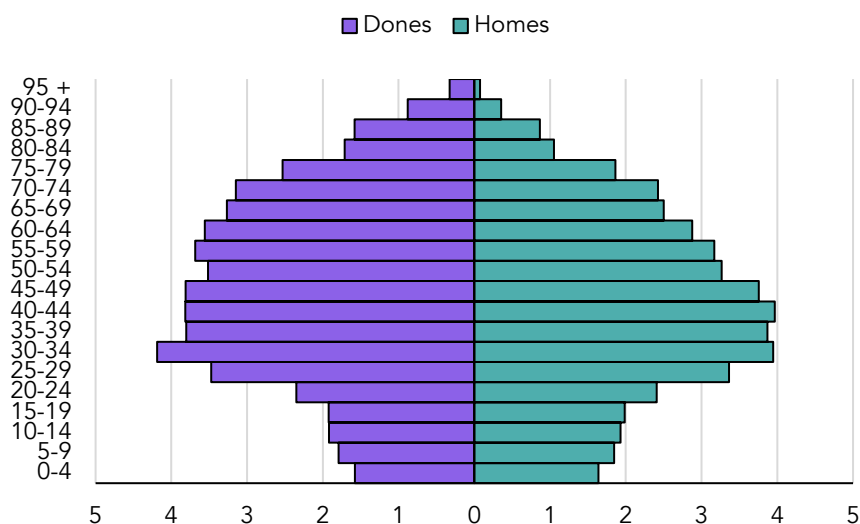
Pel que fa a la **població de gent gran**, l'índex d'envelliment és de 211,1 i el de sobreenvelliment de 18,1. Alhora s'observa la població envellida és majoritàriament femenina, i caldrà tenir en compte que possiblement hi ha un alt percentatge de dones que viuen soles.

---

<sup>2</sup> Observatori dels Barris 2022, Ajuntament de Barcelona. Font Base de dades IBI. IMH

<sup>3</sup> Dades elaborades a partir de les dades estadístiques procedents del Padró Continu de Població, 2022.

Figura 2: Piràmide de població Clot i Camp de l'Arpa



Elaboració pròpia a partir de dades del Padró Continu, 2022

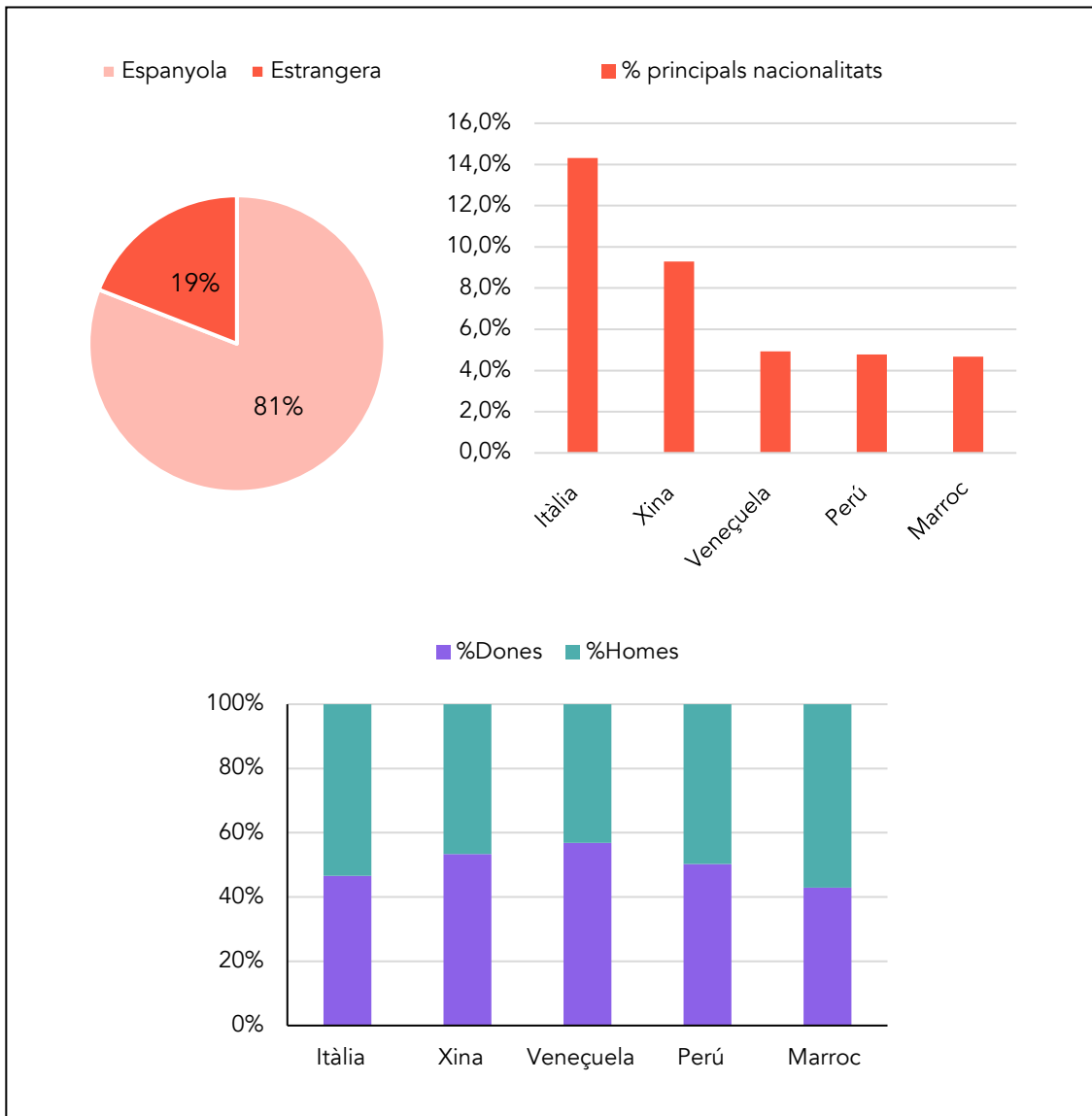
Taula 2: Envel·liment, Dependència i Ràtio de masculinitat, Clot i Camp de l'Arpa

	Dones	Homes	Total	Barcelona
Envel·liment	254,3	168,7	211,0	180,4
Sobreenvelliment	20,7	14,2	18,1	20,0
Dependència juvenil	15,5	16,6	16,0	17,7
Dependència senil	39,4	28,0	33,8	32,0
Dependència global	54,9	44,6	49,9	49,7
Ràtio masculinitat	89,23			90,81

Elaboració pròpia. Font: Departament d'Estadística i Difusió de Dades Ajuntament de Barcelona 2022

La població amb nacionalitat estrangera és de 12.359 habitants, que representen el 19,0% de la població total. D'aquesta, les cinc principals nacionalitats són Itàlia (14,3%), la Xina (9,3%), Veneçuela (4,9%), Perú (4,8%) i el Marroc (4,7%). Entre la població estrangera hi ha prou paritat de home i dones, on les nacionalitats amb més homes són la italiana i la marroquina, i amb més dones la xinesa i la veneçolana.

Figura 3: % població amb nacionalitat estrangera al Clot i Camp de l'Arpa

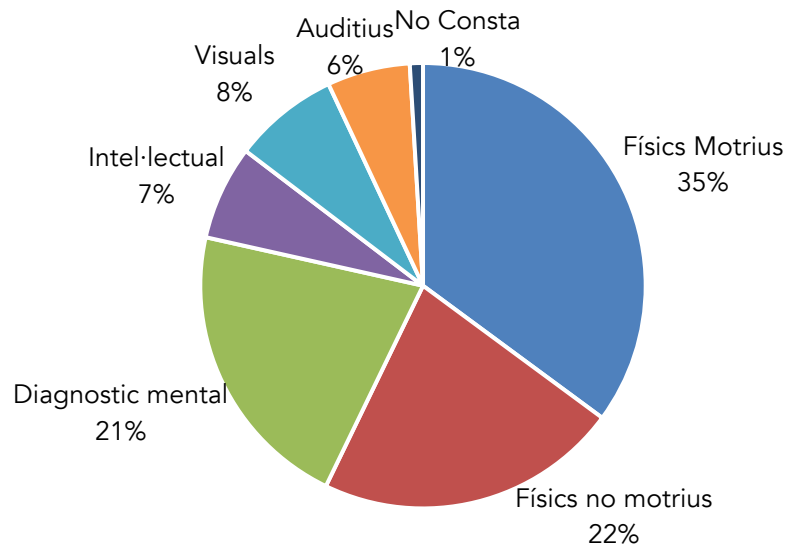


Elaboració pròpia. Font: Departament d'Estadística i Difusió de Dades Ajuntament de Barcelona 2021

### Discapacitat de dependència reconeguda legalment

La població amb discapacitat reconeguda legalment en els barris és de 5.180 persones, que representa un 7,9% de la població, xifra lleugerament superior al total de la ciutat, on és de 8,2%. De la població discapacitada als barris, el 54,2% són dones i el 45,8% són homes. La Figura 4 mostra la distribució d'aquesta població en funció del tipus de discapacitat, on majoritàriament són discapacitats físiques motrius, seguides de físiques no motrius i per diagnòstic mental, i en menor mesura les discapacitats intel·lectuals, visuals i auditives, les dues últimes formen part de les discapacitats sensorials.

Figura 4: % persones amb discapacitat reconeguda legalment al Clot i Camps de l'Arpa segons tipus de discapacitat



Font: Departament d'Estadística. Ajuntament de Barcelona. Dades de l'any 2016

Es considera **dependència**<sup>4</sup> a l'estat de caràcter permanent en què es troben les persones que, per raons derivades de l'edat, malaltia o discapacitat, i lligades a la falta d'autonomia física, mental, intel·lectual o sensorial, els cal l'atenció d'una o altres persones. Aquestes persones també necessiten ajudes importants per a la realització de les activitats bàsiques de la vida diària o, com en el cas de les persones amb discapacitat intel·lectual o malaltia mental, d'altres ajudes per a la seva autonomia personal.

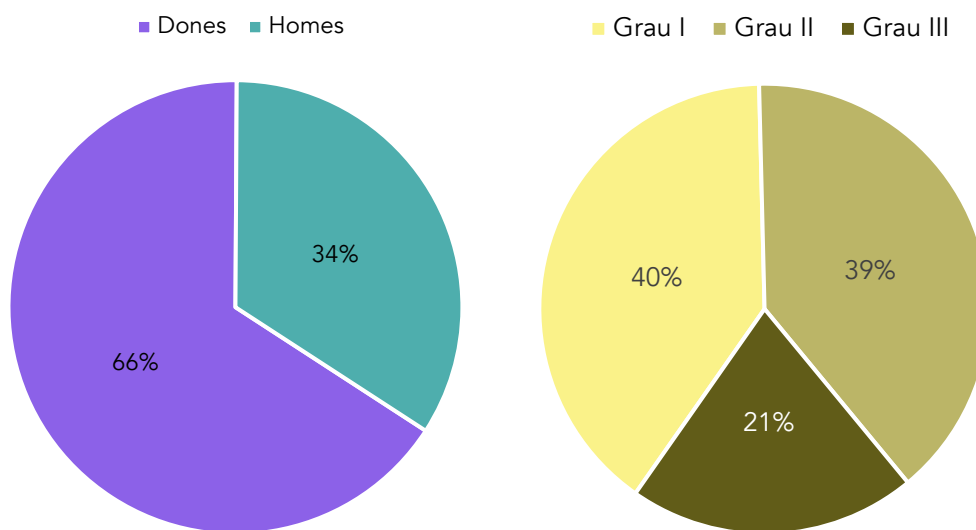
Els **graus de dependència** fan referència al grau de necessitat d'ajuda que tenen les persones amb dependència reconeguda. El Grau I fa referència a la consideració de dependència moderada, s'assigna a aquelles persones que necessiten ajuda per realitzar diverses activitats bàsiques de la vida diària al menys una vegada al dia, o necessitat d'ajuda intermitent o limitada per la seva autonomia personal. El Grau II, dependència severa, el tenen les persones que necessiten ajuda per realitzar diverses activitats bàsiques de la vida diària dues o tres vegades al dia, però no requereix la presència permanent d'una persona cuidadora o té necessitats d'ajuda extensa per a la seva autonomia personal. El Grau III es refereix a la Gran Dependència, on es considera que una persona té una gran dependència quan necessita ajuda per realitzar diverses activitats bàsiques de la vida diària unes quantes vegades al dia i, per la seva pèrdua total d'autonomia mental o física, necessita la presència indispensable i contínua d'una altra persona o té necessitat d'ajuda generalitzada per a la seva autonomia personal.

<sup>4</sup> Llei 39/2006, de 14 de desembre, de promoció de l'autonomia personal i atenció a les persones en situació de dependència

Les dades de dependència reconeguda, doncs, mostren aquelles dades de les persones amb dependència que han estat reconegudes oficialment com a tal. Per tant, de la mateixa manera que la discapacitat reconeguda, les dades no mostren aquelles persones amb dependències que no són permanents i que també tenen necessitat de cures.

Així, amb dades comarcals, al Barcelonès hi ha un total de 45.622 persones amb reconeixement de dependència<sup>5</sup>, de les quals majoritàriament són dones (66% de dones front 34% d'homes). Destaca a més, que els graus de dependència més reconeguts són el Grau I i el Grau II.

Figura 5: % persones amb dependències reconegudes segons sexe i % població amb dependències reconegudes segons Grau de dependència a la comarca del Barcelonès



Elaboració pròpia. Font: Mapa de serveis socials de Catalunya. Actualització de dades bàsiques. 2020.

En relació a la **mida de les llars**, l'ocupació mitjana per habitatge és de 2,5 persones al Clot i 2,4 persones al Camp de l'Arpa del Clot, mentre que el percentatge de domicilis conformats per una persona adulta i un o més menors és de 2,4% al Clot i 2,4% al Camp de l'Arpa. El número de persones de 65 i més anys que viuen soles de 3.761 persones, de les quals el 76,89% són dones.

Pel que fa a la **condició socioeconòmica** dels barris, la Renda Familiar Disponible és de 20.927€ al Clot i 20.483€ al Camp de l'Arpa. Si la renda mitjana de Barcelona equival a 100,

<sup>5</sup> Mapa de serveis socials de Catalunya. Actualització de dades bàsiques. 2020. [https://dretssocials.gencat.cat/web/.content/03ambits\\_tematicos/15serveissocials/estadistiques/mapa\\_serveis\\_socials/2020/Mapa\\_DEPENDeNCIA\\_2020.pdf](https://dretssocials.gencat.cat/web/.content/03ambits_tematicos/15serveissocials/estadistiques/mapa_serveis_socials/2020/Mapa_DEPENDeNCIA_2020.pdf)



la renda mitjana familiar del Clot és de 92 i la del Camp de l'Arpa del Clot és de 94<sup>6</sup>. El percentatge de persones a l'atur dels barris és de 6,1% al barri del Clot i de 6% a Camp de l'Arpa<sup>7</sup>. De les persones a l'atur, un 43,8% són homes front a un 56,2% de dones en el barri del Clot i 43,5 i 56,5% respectivament en el barri de Camp de l'Arpa del Clot.

Un 30,2% de la població del barri del Clot i un 33,5% del barri de Camp de l'Arpa té estudis universitaris, i només un 1,6% no té estudis.

## Caracterització del parc d'habitatge

L'antiguitat dels edificis evidencia la heterogeneïtat urbanística del barri. La Taula 3 mostra els anys de construcció dels edificis existents al barri fins al 2011. S'observa que a principis de segle comença a urbanitzar-se i la major part dels edificis existents estan construïts entre el 1961 i 1980 (46,9%).

Taula 3: Antiguitat dels Edificis destinats principalment a habitatge a Clot i Camp de l'Arpa

	Núm. edificis	%
<b>Anterior a 1901</b>	1.424	4,2%
<b>1900 - 1940</b>	6.226	18,3%
<b>1941-1960</b>	3.717	10,9%
<b>1961-1980</b>	15.964	46,9%
<b>1981-2011</b>	6.721	19,7%
<b>Total</b>	34.052	100%

Elaboració pròpia. Font: Departament d'Estadística i Difusió de Dades Ajuntament de Barcelona 2011

Al Clot i Camp de l'Arpa hi ha un total de 33.411 habitatges, dels quals 28.693 (86%) són habitatges principals. El règim de tinença de la majoria dels habitatges principals és en propietat, un 68,28%, en les seves diferents modalitats, totalment pagades, heretades o amb pagaments pendents. Els habitatges en lloguer són el 63,96% del total, xifra molt semblant a la mitjana de la ciutat, on l'habitatge en règim de lloguer representa el 30,06%. Totes aquestes dades provenen del Cens de Població i Habitatge de 2011, amb el que tenint en compte la variació del mercat residencial els últims anys poden haver patit modificacions.

<sup>6</sup> Document Observatori barris 2022, de l'Ajuntament de Barcelona, dada de 2019. Departament d'Anàlisi. Oficina Municipal de Dades Ajuntament de Barcelona

<sup>7</sup> Document Observatori barris 2022, de l'Ajuntament de Barcelona, dada de 2021. Departament de Treball, Afers Socials i Famílies. Generalitat de Catalunya

Segons dades de l'Ajuntament de Barcelona de 2022, el lloguer mitjà mensual dels barris és d'entre 935,3 i 944,6 euros, i el preu mitjà per superfície ascendeix a 14,1-4,7 euros per metre quadrat.

Taula 4: Habitatges principals del Clot i Camp de l'Arpa segons règim de tinença

	Núm. Habitatges principals	%
Propi, per compra, totalment pagat	12.003	41,8%
Propi, per compra amb pagaments pendents	6.492	22,6%
Propi, per herència o donació	1.098	3,8%
Llogat	7.736	27,0%
Cedit gratuïtament o a baix preu	464	1,6%
Altra forma	902	3,1%
<b>Total</b>	<b>28.693</b>	<b>100,0%</b>

Elaboració Pròpia. Font: Departament d'Estadística i Difusió de Dades Ajuntament de Barcelona. Cens 2011

Taula 5: Característiques del lloguer d'habitatge Clot i Camp de l'Arpa del Clot

Habitatge	El Clot	Camp de l'Arpa
Lloguer mitjà mensual (€ / mes) – 4T, 2022	935,3 Euros	944,6 Euros
Lloguer mitjà mensual per superfície – 4T, 2022	14,1 Euros/m <sup>2</sup>	14,7 Euros/m <sup>2</sup>
Número de contractes de lloguer – 4T, 2022	163	302

Elaboració pròpia. Font: Departament d'Estadística i Difusió de Dades Ajuntament de Barcelona 2022

Pel que fa a la **superfície mitjana dels habitatges**, la major part, un 54,28% tenen una superfície d'entre 61 y 90 m<sup>2</sup>, els habitatges de fins a 60 m<sup>2</sup> representen el 29,91% i les de més de 90m<sup>2</sup> són el 15,81%. La superfície mitjana dels habitatges del barri és de 73,9 y 70,5 m<sup>2</sup> per al Clot i Camp de l'Arpa del Clot respectivament<sup>8</sup>. Un 11,33% dels habitatges del barri no tenen calefacció de cap tipus.

<sup>8</sup> Datos pertenecientes al Catastro 2022 y consultados a través de la Web del Ayuntamiento de Barcelona [https://ajuntament.barcelona.cat/estadistica/catala/Estadistiques\\_per\\_territori/Barris/Habitatge\\_i\\_mer\\_cat\\_immobiliari/Dades\\_cadastrals/habitatges/a2022/sup2022.htm](https://ajuntament.barcelona.cat/estadistica/catala/Estadistiques_per_territori/Barris/Habitatge_i_mer_cat_immobiliari/Dades_cadastrals/habitatges/a2022/sup2022.htm) fecha de consulta 15/06/2023

## 2. Diagnòstic del barri

El Clot i el Camp de l'Arpa són barris situats en zones cèntriques a Barcelona, aspecte que afavoreix la **connectivitat a la ciutat**, la connexió amb altres barris i l'accés i proximitat al transport públic (metro, autobús, tren i RENFE).

Pel que fa al **teixit urbà**, tot i no ser homogeni, el veïnat valora el caràcter de casc antic de la zona, i l'escala humana que presenten algunes zones presents al territori, formades per cases baixes i edificis petits. Aquest teixit afavoreix les relacions veïnals i el carrer actua com a espai de trobada i socialització. Hi ha alguns elements presents al barri que ajuden a la construcció de comunitat: espais comuns, espais d'esport d'equip, petits comerços i de barri que permetin conèixer la clientela i el personal treballador, etc.

El Clot i Camp de l'Arpa té una xarxa veïnal propera i cohesionada que ha creat **estructures pròpies comunitàries**, com per exemple, l'Ateneu, que actuen com a força transformadora, com a agents comunitaris, espais de trobada i com a infraestructura per albergar iniciatives comunitàries, com per exemple, grups de consum. El valor afegit d'aquestes estructures i col·lectius és que es plantegen des d'un model comunitari que aposta per vincular-se al barri a través del compromís i la participació comunitària. Aquesta xarxa d'espais comunitaris estan formalitzats de diverses maneres: des de l'autogestió i okupació, des del lloguer privat i gestió comunitària, etc. Posen en pràctica un model d'organització horitzontal i assembleari, que treballa per trencar les jerarquies socials i construir decisions comunitàries. El veïnat valora favorablement la proximitat (i existència) d'aquests espais que permeten enfortir la comunitat i incrementar el sentiment de pertinença. També es valora favorablement l'Ateneu i el grup de consum de l'Ateneu, com a persones usuàries, per la seva gran flexibilitat, cost, programa, que permeten l'adaptabilitat i inclusió de moltes veïnes. Tot i això, alerten que la voluntat privada passa moltes vegades per sobre de la construcció de comunitat, com és el cas de l'Ateneu, actualment comprat per l'empresa Mercadona, cosa que provoca el trasllat de l'equipament i la instal·lació del pàrquing d'una gran superfície que no compleix cap dels criteris socials i ecològics (foment del comerç de proximitat, producte saludable i ecològic, condicions laborals dignes, etc.), i que a més, l'ús de pàrquing no té cap retorn al barri: desertitza la zona, provoca encara més vialitat, elimina la vitalitat, etc.

A més d'aquesta xarxa, el Clot i Camp de l'Arpa també compta amb una **comunitat activa i transformadora al voltant de les escoles**, especialment, l'Escola Dovella, que està lluitant per transformar el seu entorn a través de la pacificació dels carrers d'accés a l'equipament. Introduir aquesta perspectiva és clau per millorar la vida de la canalla, ja que hi ha algunes escoles del barri que pateixen molta contaminació degut al seu entorn, per exemple, n'hi ha una que compta amb una ITV al costat, amb presència constant de cotxes de tot Barcelona.

La densitat d'aquests barris és molt alta, i la seva percepció també, això provoca la sensació de sobreocupació de l'espai públic, ple de gent i ple de cotxes a tot arreu, però també, per

exemple, dels parcs públics. La massificació d'alguns espais del barri i aquesta sensació no genera benestar a les persones veïnes.

El Clot i el Camp de l'Arpa compta amb una xarxa de carrers amb molta presència i ocupació del vehicle privat i motoritzat, amb molta contaminació i molt de trànsit que no facilita la salut de les veïnes.

Pel que fa a la mobilitat, destaca per la tendència a incorporar la **prioritat vianant** de moltes zones pacificades i espais públics. Aquests espais garanteixen, per una banda, facilitar les cures, i per l'altra, l'autonomia de les persones, especialment les dependents. Un dels elements que no ajuden en aquest sentit són els encreuaments sense semàfor, segons consideren algunes veïnes.

Pel que fa a la **mobilitat activa**, per una banda, es considera que les voreres amples faciliten la quotidianitat i els recorreguts a peu, i per l'altra, la infraestructura ciclista i els carrers aptes per anar amb bicicleta fomenten també la mobilitat sostenible i ciclista, i ajuden a la quotidianitat de les persones que viuen en aquest territori.

Pel que fa als **equipaments**, es considera que el territori compta amb una xarxa d'equipaments públics ben condicionats i equipats, com per exemple, biblioteques, CAP i centre cívics. Aquesta xarxa té en compte la diversitat del barri i compta amb un disseny físic i una senyalització accessible, que permet l'autonomia i accés de persones amb mobilitat reduïda, persones sordes, cegues, entre altres.

El barri compta amb **parcs públics** urbans de qualitat, com per exemple, el Parc del Clot, espai que permet fer activitats a l'aire lliure, relacionar-se amb el verd a través del joc, l'estada, descans, fer esport o actuar com a punt de trobada i socialització. Tot i això, es valora que la ubicació del barri no facilita l'accés a l'entorn natural.

L'ús puntual o temporal dels espais públics (parcs, carrers o places) per a fer-hi activitats a l'aire lliure ajuda i dinamitza la quotidianitat de les famílies, ja que s'ofereixen activitats de forma gratuïta i genera vincle amb l'entorn.

Pel que fa a la **criança**, es considera que la presència d'espais de joc infantil als espais públics ajuda molt a la quotidianitat de les veïnes cuidadores d'infants, i fins i tot, ja son alguns negocis privats i comerços que han començat a instal·lar espais i elements pensats per la canalla. Tot i això, el veïnat considera que hi ha una manca de ludoteques i espais destinats a la criança.

El teixit del barri és mixt i divers, el **comerç i els serveis** estan repartits en el territori, de manera que es garanteix poder resoldre les necessitats bàsiques en un radi de proximitat. Es considera un barri ric en comerç i restauració. Tot i això, el veïnat alerta de la creixent gentrificació al barri que afecta a la pèrdua de comerç de proximitat, en benefici de les grans cadenes. Es considera que s'està tendint a la homogeneïtzació dels comerços, aspecte que

el veïnat valora molt desfavorablement. Tant els comerciants com el veïnat se senten orfes de mesures de protecció i foment del petit comerç i de barri.

Aquesta pèrdua del teixit, s'agreuja amb la tendència privatitzadora del Mercat del Clot i de l'espai públic en general (per terrasses, i altres elements privats). I amb la inflació i la situació econòmica actual, el preu dels **productes bàsics** dificulta la vida a la ciutat per a moltes veïnes del Clot i Camp de l'Arpa.

La gentrificació, la manca de mesures públiques de protecció de la vida, i la inflació, no només afecten al petit comerç i l'aprovisionament d'aliments i productes a les ciutats, sinó que tenen un greu impacte sobre l'**habitatge**. Una de les problemàtiques més severes que està vivint Barcelona són els preus desorbitats de l'habitatge, provocant que cada vegada sigui més difícil la supervivència a les ciutats, mantenir la xarxa de barri, i evidenciant la manca de mesures públiques per ampliar opcions d'habitatge assequible, fora del preu de mercat (cooperatiu, habitatge públic, social...). Això provoca una constant mobilitat de les persones que viuen a un barri, dificultant el sentiment de pertinença i l'enfortiment de la comunitat.

Aquesta situació fa evident la necessitat d'autoorganització des de la comunitat, per garantir les esferes de la vida que el capitalisme no cobreix, però es considera que hi ha molt poques opcions d'aprovisionament de béns i serveis de forma comunitària, i en canvi, els negocis capitalistes creixen cada vegada més, i amb més força.

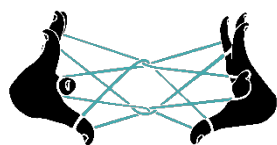
A més, també és clau incloure la perspectiva ecologista en la quotidianitat de les veïnes, ja que moltes consideren que manquen facilitats de consum ecològic, per exemple, comprar a granel, o consumir productes ecològics a un preu més baix, i d'acord amb les situacions socioeconòmiques de les famílies i veïnes.

Pel que fa a la quotidianitat de les veïnes, consideren que la **jornada laboral** té massa centralitat en les vides actuals. Això provoca poca conciliació per altres tasques de la vida (anar al CAP, anar a comprar, estar amb els amics i amigues, socialitzar, fer esport, participar de la comunitat...). En aquest sentit, es valoren favorablement aquelles activitats i equipaments o serveis que s'adapten tenint en compte aquests horaris, o les mesures que ajuden a tenir més flexibilitat, com per exemple, el teletreball, o aquells espais que permeten organitzar-se per millorar les condicions, per exemple, el sindicat.



## **Diagnòstic del barri del Clot i Camp de l'Arpa**

Anàlisi del context i diagnòstic des de la perspectiva de gènere i feminista del barri del Clot i Camp de l'Arpa per a l'elaboració d'una xarxa de cures comunitària



**Col·lectiu Punt 6**, setembre 2023